

742-25-69

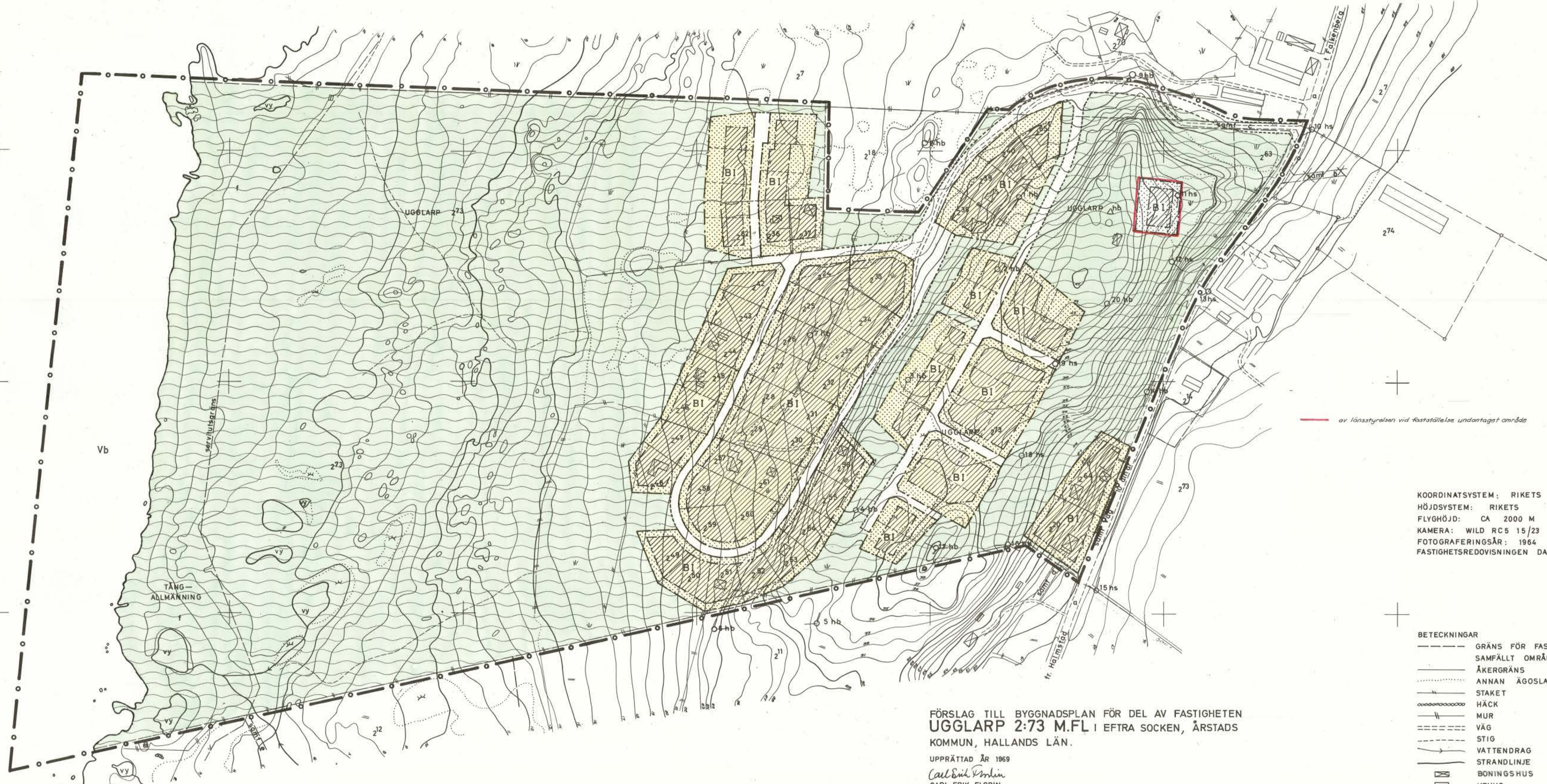
GRUNDKARTA
ÖVER DEL AV FASTIGHETEN

UGGLARP 273

I EFTRA SOCKEN, ÅRSTADS KOMMUN
AV HALLANDS LÄN;
UPPRÄTTAD FOTOGRAFMETRISKT ÅR 1965 AV:
INGENJÖRSFIRMAN ORRJE & CO AB

Walter Larsson
WALTER LARSSON
LANTMÄTARE

K-E Andersson
K-E ANDERSSON
INGENJÖR



KOORDINATSYSTEM: RIKETS
HÖJDSYSTEM: RIKETS
FLYGHÖJD: CA 2000 M
KAMERA: WILD RC 5 15/23
FOTOGRAFERINGSÅR: 1964
FASTIGHETSREDOVISNINGEN DATERAD 17 DEC 1965

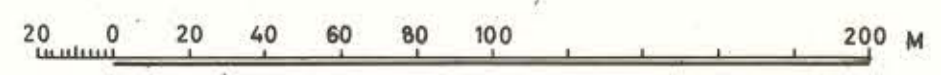
- BETECKNINGAR
- GRÄNS FÖR FASTIGHET ELLER SAMFÄLLT OMRÅDE
 - ÅKERGRÄNS
 - ANNAN ÄGOSLAGSGRÄNS
 - STAKET
 - HÄCK
 - MUR
 - VÄG
 - STIG
 - VATTENDRAG
 - STRANDLINJE
 - BONINGSHUS
 - UTHUS
 - ÅKER
 - KÄRR MOSSE
 - VATTENSAMLING
 - NIVÅKURVOR
 - AVVÄGD HÖJD
 - TRIANGELPUNKT
 - POLYGONPUNKT
 - RUTNÄTSPUNKT

FÖRSLAG TILL BYGGNADSPÄN FÖR DEL AV FASTIGHETEN
UGGLARP 2:73 M.F.L I EFTRA SOCKEN, ÅRSTADS
KOMMUN, HALLANDS LÄN.

UPPRÄTTAD ÅR 1969
Carl Erik Flodin
CARL ERIK FLODIN
ARKITEKT SÄR

- BETECKNINGAR
- A. GRÄNSBETECKNINGAR
- GRÄNSLINJE BELÄGEN 3 M UTAN FÖR PLANOMRÅDET
 - OMRÅDESGRÄNS
 - BESTÄMMELSEGRÄNS
 - GRÄNSLINJER EJ AVSEDDA ATT FASTSTÄLLAS
- B. OMRÅDESBETECKNINGAR
- ALLMÄN PLATS
- VÄGMARK
 - PARKMARK
- BYGGNADSKVARTER
- OMRÅDE FÖR BOSTADSÄNDAMÅL, FRISTÄENDE HUS
- SPECIALOMRÅDEN
- Vb VATTENOMRÅDE SOM FÅR ÖVERBYGGAS
- C. ÖVRIGA BETECKNINGAR
- MARK SOM ICKE FÅR BEBYGGAS
 - ANTAL VÅNINGAR

SKALA 1:2000



LITT. 630823
Tillhör Länsstyrelsens
i Hallands län beslut
den 3.3.1971.

GRUNDKARTAN KOMPLETTERAD BETRÄFFANDE
FASTIGHETSREDOVISNINGEN AV K-KONSULT
OCH AKTUELL DEN 7 FEBRUARI 1969.

År 1971 den 3 mars blev detta förslag till bygg-
nadsplan av länsstyrelsen fastställt genom
beslut som numera vunnit laga kraft, dock
med undantag av det område som avgränsats
med röd linje, betygat.
Halmstad i landskansliet den 27.1.1972.
På tjänstens vägnar:

L-J Karlqvist
L-J Karlqvist

TILLHÖR KOMMUNFULLMÄKTIGES
BESLUT AV DEN 24/4 1969, §36

Betygats: *Andersson*
Blomquist, a.s.f.

BYGGNADSPLANEBESTÄMMELSER

tillhörande förslag till byggnadsplan för del av fastigheten Ugglarp 2:73 m.fl. i Eftra socken, Årstads kommun, Hallands län.

§ 1.

Byggnadsplanecmrådets användning

- Mom. 1. Med B betecknat område får användas endast för bostadsändamål.
- Mom. 2. Med Vb betecknat område skall utgöra vattenområde som icke får utfyllas eller överbyggas i annan mån än som erfordras för mindre brygger, badhus, båthus eller dylikt.

§ 2.

Mark som icke får bebyggas

Med punktprickning betecknad mark får icke bebyggas.

§ 3.

Byggnadssätt

Å med B betecknat område skall huvudbyggnad uppföras fristående.

§ 4.

Tomtplats storlek

Å med B betecknat område får tomtplats icke givas mindre areal än 1.000 m².

§ 5.

Antal byggnader och byggnadsyta å tomtplats

- Mom. 1. Å tomtplats som omfattar med B betecknat område får endast en huvudbyggnad jämte en med huvudbyggnaden sammanbyggd uthusbyggnad uppföras.
- Mom. 2. Å tomtplats som omfattar med B betecknat område får huvudbyggnad icke upptaga större areal än 100 m² (och icke mindre areal än 45 m²). Uthus får icke upptaga större areal än 30 m².

Vindanlaget

§ 6.

Våningsantal

Mom. 1. Å med I betecknat område får byggnad uppföras med högst en våning.

Mom. 2. Å med I betecknat område får utöver angivet våningsantal vind icke inredas.

§ 7.

Byggnads höjd

Å med I betecknat område får huvudbyggnad icke uppföras till större höjd än 3,5 meter samt uthusbyggnad icke till större höjd än 2,5 meter.

§ 8.

Taklutning

Tak skall utföras med en lutning mot horisontalplanet av 15-23°.

Halmstad i februari 1969

Carl-Erik Flodin
Carl-Erik Flodin
Arkitekt SAR

Tillhör Årstads kommunalfullmäktiges
beslut av den 24/4 1969, § 36

Betygas: *Strömberg*
Kommunfullm. ordf.

BESKRIVNING

tillhörande förslag till byggnadsplan för del av fastigheten Ugglarp 2:73 m.fl. i Eftra socken, Årstads kommun, Hallands län.

Området är beläget i Eftra kommun, ca 2 km söder om Ugglarp, mellan kustvägen och stranden. Inom området finns en avstyckningsplan från 1946. Ett av syftena med förslaget är att omarbete denna avstyckningsplan till en byggnadsplan.

I östra delen av området ligger en markerad höjdsträckning, som effektivt skärmar av bebyggelsen från vägen. Väster om denna skogklädda bergrygg sluttar terrängen kraftigt ner mot havet, vegetationen är i denna del mycket sparsam.

Redovisat förslag omfattar 25 tomtplatser, förutom de i avstyckningsplanen befintliga fastigheterna, som avses ingå i planen. 19 tomtplatser placeras på höjdsträckningen på ett sådant sätt att byggnaderna lämpligt kan inpassas i terrängen. Sålunda har det branta från miljösynpunkt värdefulla skogsbrynet inlagts i planen som grönområde. Resterande tomter har sammanförts till en grupp i den nordvästra delen av planen, placerade så, att byggnaderna inte kommer att ge siluettverkan. De nya tomterna ligger här ca fyra å fem meter lägre än huvuddelen av den befintliga bebyggelsen. För att förbättra kontakten mellan kustvägen och stranden kommer den befintliga vägen att byggas om delvis i ny sträckning.

Tomtstorleken avses variera mellan 1.000 och 1.200 kvm för de nya fastigheterna. För att skapa förutsättning för en enhetlig bebyggelse preciseras taklutningen i bestämmelserna till mellan 15 och 23 grader, medan takföthöjden maximeras till 3,5 meter. Byggnadsnämnden bör tillse att eventuella lägnader inte göres högre än ca 1,2 meter, undantag må medges för inbyggnad av terrass eller dylikt. Hägnad bör utföras i "naturmaterial" såsom sten eller trä. Uthus skall sammanbyggas med huvudbyggnad. Byggnadsnämnden bör övervaka att mera omfattande terrasseringsarbeten undviks. I samband med planen är markägaren beredd att avstå från nyttjanderätten till grönområdena enligt 113 § BL.

Angående VA-frågan hänvisas till separat utredning.

Länsarkitekten, länsingenjören samt byggnadsnämnden har vid samråd tagit del av planen utan erinringar.

Halmstad i februari 1969

Carl-Erik Flodin
Carl-Erik Flodin
Arkitekt SAR

Tillhör Årstads kommunalfullmäktiges beslut av den 24/4 1969, § 35

Betygas:

Johannes Larsson
Kommunalfullmäktige